



Rola zabawy w rozwoju dziecka w wieku przedszkolnym

Joanna Mazurkiewicz-Gronowska
Grażyna Rembelska



Drodzy Rodzice

Pragniemy Państwu zaproponować na najbliższy czas lekturę materiałów psychoedukacyjnych na temat „Rola zabawy w rozwoju dzieci w wieku przedszkolnym”.

Materiały zamieścimy w trzech częściach,
Będą zamieszczane w odstępach tygodniowych – w każdą kolejną środę. Do każdej partii materiałów do przeczytania załączymy również propozycje zabawy, czy pomysłu na mile spędzony czas z dziećmi, możliwy do zrealizowania, bez wychodzenia z domu.

W opracowanym dla Państwa materiale poruszymy następujące zagadnienia:

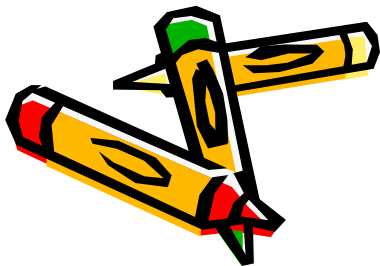
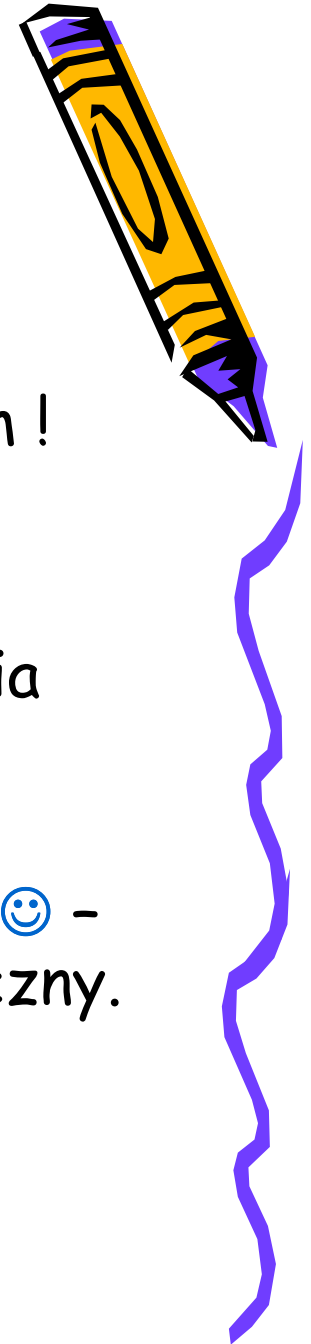
- Wiek przedszkolny i zabawa
- Funkcje i rodzaje zabawy
- Rozwój zabaw w poszczególnych okresach życia dziecka
- Diagnostyczna i terapeutyczna funkcja zabawy
- Propozycje zabaw z dziećmi



Zapraszamy do skorzystania z naszej propozycji

Część 1

- Jak ważna jest zabawa w wieku przedszkolnym !
- 4 zasadnicze funkcje zabawy
- Rodzaje zabaw
- Rozwój zabaw w poszczególnych okresach życia dziecka
- Warunki do aktywnej i twórczej zabawy
- **PROPOZYCJA MIŁO SPĘDZONEGO CZASU ☺** - przepis na masę solną i domowy piasek kinetyczny.



*„Człowiek nie jest w pełni
człowiekiem, jeśli się nie
bawi”*

Schiller



Wiek przedszkolny

- Nazywany jest wiekiem zabawy.
- Spełnia ona w tym okresie różnorodne funkcje i zadania.
- Dobra zabawa jest dziecku potrzebna podobnie jak jedzenie, sen czy ubranie.
- Zabawa jest bardzo ważnym czynnikiem rozwoju intelektualnego, fizycznego, emocjonalnego i społecznego dziecka.
- Elizabeth Hurlock uważa, że: *"zabawa uczy dawać, brać, dzielić się, współpracować i podporządkowywać swoją osobowość grupie"*. Kształtuje więc osobowość
- i wspomaga przystosowanie społeczne.



4 zasadnicze funkcje zabawy (wg E. Hurlock):

- **funkcja kształcąca** - dziecko w zabawie kształci swoje zmysły, doskonali sprawność motoryczną, wzbogaca wiedzę o świecie, a także wiedzę o sobie samym, to znaczy poznaje swoje możliwości i uczy się je oceniać.
- **funkcja wychowawcza** - dziecko szczególnie w zabawach grupowych przyswaja różne normy, uczy się przestrzegania reguł postępowania w różnych sytuacjach, uczy się przestrzegania umów z innymi ludźmi.



- **funkcja terapeutyczna** , inaczej korekcyjna - w zabawie dziecko ma możliwość z jednej strony uwolnienia się od dręczących je napięć, emocji, a z drugiej uczy się różnych sposobów wyrażania swoich uczuć oraz rozwiązywania swoich problemów osobistych.
- **funkcja projekcyjna** - dzięki temu, że w zabawie dziecko wchodzi w różne sytuacje, wykonuje różne zadania, pełni różne role, a więc ujawnia pośrednio przez te wszystkie środki wiele swoich możliwości, dorośli może odkryć i lepiej poznać różne problemy dziecka. Wnikliwe obserwowanie dziecka w trakcie różnych zabaw umożliwia poznanie wielu dotąd ukrytych mocnych i słabych stron dziecka. Pozwala na odkrycie możliwości dziecka, tego, na co je stać w różnych sytuacjach.



Według innych podziałów:

- Funkcja poznawcza
- Funkcja społeczno - wychowawcza: dziecko podczas zabawy wchodzi w role społeczne, a przede wszystkim wchodzi w interakcje z innymi dziećmi ucząc się tym samym współdziałania i współpracy. Ponieważ niektóre z zabaw rządzą się swoimi prawami i zasadami, dziecko uczy się także przestrzegania tychże zasad. Te zabawy, które nie mają reguł tzn. jest to spontaniczna zabawa w grupie czy też niedyrektywna terapia zabawowa i tak wymagają ustalenia zasad dla każdego dziecka, a zwłaszcza dla dziecka z takimi zaburzeniami jak np. ADHD.
- Funkcja - rozwijanie wyobraźni
- Funkcja diagnostyczna
- Funkcja terapeutyczna



Rodzaje zabaw:

- **zabawa dydaktyczna** - zabawa wg. wzoru opracowanego przez dorosłych, prowadząca z reguły do rozwiązania jakiegoś założonego w niej zadania; najczęściej gra umysłowa, której celem jest rozwijanie zdolności poznawczych. Do zabaw dydaktycznych zalicza się m.in. loteryjki, układanki, rebusy, krzyżówki oraz gry stolikowe, np. chińczyk, domino czy warcaby.
- **zabawa konstrukcyjna** - zabawa polegająca na budowaniu różnych obiektów, z klocków lub innych elementów, np. domów, zagród, maszyn, środków lokomocji itp. Do zabaw konstrukcyjnych zalicza się również rozbieranie różnych przedmiotów i ponowne ich składanie.



- **zabawa ruchowa (gra ruchowa)** - zabawa wymagająca od uczestników częstych zmian miejsca stosownie do obowiązujących w niej reguł, w szczególnym stopniu rozwijająca funkcje motoryczne dzieci i młodzieży oraz wdrażająca do przestrzegania obowiązujących reguł. Do zabaw ruchowych zalicza się m.in. gry w berka, komórki do wynajęcia, w klasy, w dwa ognie.
- **zabawa tematyczna (zabawa twórcza)** - zabawa w granie roli, umożliwiająca dzieciom fikcyjne spełnianie społecznych funkcji, wykonywanych przez przedstawicieli różnych zawodów. Zrealizowanie przyjętej roli lekarza, kierowcy, nauczyciela, górnika staje się dla dzieci osiągnięciem celu i przyczyną wywołanego przez to zadowolenia. Zabawy te, szczególnie absorbują dzieci w wieku przedszkolnym.



Rozwój zabaw
w poszczególnych okresach
życia dziecka



ZABAWY TEMATYCZNE

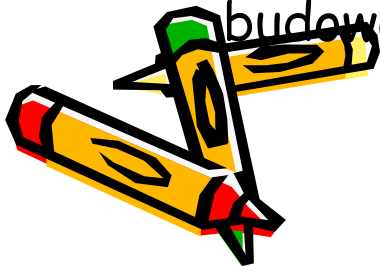


- **1 rok życia** - dzieci bawią się zabawkami nie usiłując naśladować czynności podpatrzonych w życiu codziennym, nie potrafią też naśladować tych zabaw, które demonstrują im dorośli.
- Na początku **2 roku życia** dziecko potrafi naśladować te czynności, które bezpośrednio mu pokazano na tych samych zabawkach. Nie potrafi przenieść tych czynności na inne zabawki.
- W **3 roku życia** dziecko już odtwarza coraz liczniejsze i bardziej złożone czynności życiowe i wiąże je w łańcuchy. Częściowo zaczyna nadawać zastępcze znaczenia przedmiotom i zabawkom używanym w zabawie. Jest coraz bardziej konsekwentne w wykonywaniu zadań podpatrzonych w społecznym życiu dorosłych.
- Na przełomie **3 i 4 roku życia** dziecko dzięki nagromadzonej wiedzy z zakresu życia społecznego oraz dzięki rozwijającej się wyobraźni - zaczyna wczuwać się w różne role i je odtwarzać. Następuje dalszy rozwój zabaw tematycznych.
- Dzieci **6 - 7 letnie** podejmują niekiedy ten sam temat zabaw w ciągu kilku dni, potrafią go wytrwale kontynuować i rozwijać. Tematyka ich zabaw jest szeroka i różnorodna.



ZABAWY KONSTRUKCYJNE

- W rozwoju zabaw czynności konstrukcyjne pojawiają się bardzo wcześnie. Niemowlę chętnie manipuluje klockami.
- **Pod koniec pierwszego i na początku 2 roku życia** dziecko zaczyna piętrzyć klocki. Chętniej je jednak burzy niż wznosi. Następnie szereguje klocki jeden obok drugiego.
- W pierwszych dwóch kwartałach **2 roku życia** czynności te są ściśle związane z czynnościami manipulacyjnymi. **W drugim półroczu drugiego roku życia** dziecko naśladuje czynności podpatrzone i organizuje materiał w celu uzyskania wytworu. Potrafi już stworzyć kombinacje piętrzenia i szeregowania budując np. pociąg z kominem.
- W **3 roku życia** zaczyna budować pierwsze bramy, tunele, domki, płotki z furtkami. **Pod koniec 3 roku życia** dziecko przed wybudowaniem zaczyna nazywać swoje konstrukcje. Etap ten można nazwać początkiem planowania dzieła. Najczęściej jednak dzieci w tym wieku nazywają swoje konstrukcje w trakcie budowania.



- Dziecko **w wieku przedszkolnym** wykorzystuje coraz bardziej różnorodny materiał konstrukcyjny, dzięki czemu wzbogaca się treść i forma wytworów dzieci. Usprawnia się ich technika konstrukcyjna. Są coraz bardziej świadome planowania poszczególnych etapów czynności. Potrafią budować obiekt po demonstracji. Budując zaś z wyobraźni dziecko konstruuje budowle coraz bardziej kunsztowne. Budowanie według wzoru kształci operacje analityczno - syntetyczne dziecka. Rysowanie, malowanie, lepienie z gliny lub plasteliny to również formy zajęć manipulacyjno - konstrukcyjnych. Forma ta jest charakterystyczna dla okresu przedszkolnego.

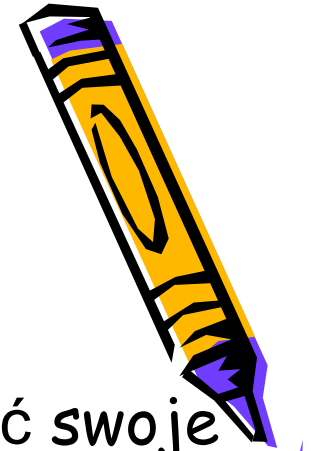


ZABAWY DYDAKTYCZNE

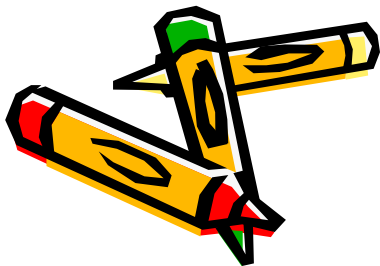
- To takie zabawy, które wychowawcy lub autorzy opracowują do konkretnych celów kształcących.
- **Nie są one wynikiem swobodnej twórczości.** Można je organizować już w wieku po niemowlęcym.
- Według badań dzieci **w drugiej połowie 2 i w 3 roku życia** potrafią kierować się w szukaniu schowanych przedmiotów barwą, kształtem jako oznaką gdzie dany przedmiot został schowany.



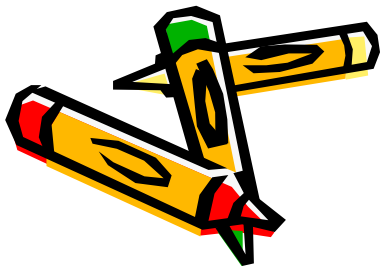
ZABAWY RUCHOWE



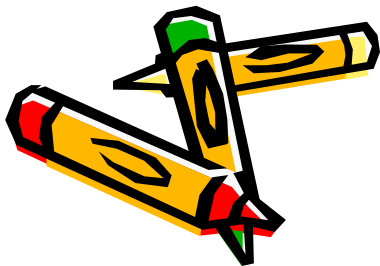
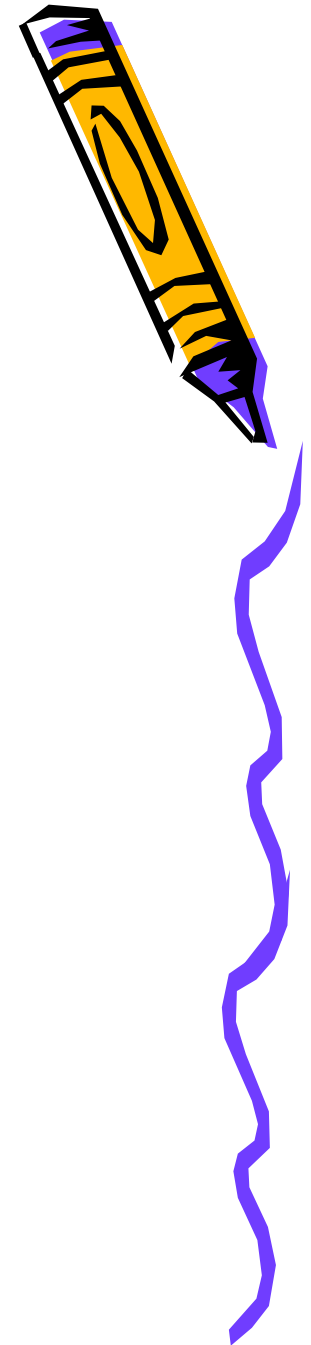
- Dziecko kilkunastomiesięczne potrafi popychać swoje zabawki lub ciągnąć je na sznurku.
- **W drugiej połowie 2 roku życia** potrafią huśtać się na niskich huśtawkach, korzystać z małych zjeżdżalni, wchodzić na niskie drabinki.
- **W 3 roku życia** bardzo lubią jeździć na trzykołowym rowerku.
- Dzieci **w wieku przedszkolnym** chętnie bawią się podczas organizowanych zestawów ćwiczeń porannych (3-4 latki) i zestawów zabaw ruchowych (5-6 letnie).



- Zabawy tematyczne i konstrukcyjne reprezentują czynnik zabawowy najpełniej i najwszechstronniej.
- Są to typowe zabawy wieku przedszkolnego, w innych okresach człowieka przyjmują inną formę i wypełniają się inną treścią.
- Różnią się między sobą tym, że sens zabawy konstrukcyjnej sprowadza się do przyjemności, jaką małemu twórcy sprawia jego dzieło jako efekt końcowy, a zabaw tematycznych - do przyjemności płynącej z grania przyjętej przez siebie roli.



- **DZIECKO**, aby móc się rozwijać, musi się bawić, ale także aby pomagać dziecku stawać się człowiekiem, trzeba mu stworzyć warunki do aktywnej i twórczej zabawy.



WARUNKI DO AKTYWNEJ I TWORCZEJ ZABAWY:



- Zabawa powinna być działaniem swobodnym, podjętym dobrowolnie, z własnej woli, nie pod przymusem czy na skutek zewnętrznych poleceń.
- Każda zabawa wymaga innych zabawek, ponieważ zaspokajają inne potrzeby i służy nieco odmiennym w szczegółach zadaniom.
- Nadmiar/niedobór zabawek nie jest wskazany.
- Zabawy powinny przebiegać w wesołym, pogodnym nastroju.
- Zabawa ma dawać dziecku możliwość zaspokojenia naturalnej potrzeby ruchu.
- Nie powinno się brutalnie przerywać zabaw.
- Zabawa powinna odzwierciedlać zainteresowania dzieci, a nie preferencje jej dorosłego organizatora.



PROPOZYCJA MIŁO SPĘDZONEGO CZASU 😊

- przepis na **puchnące farby** i **domowy piasek kinetyczny**





WARSZTATY SENSORYCZNE PUCHĄCE FARBY

POTRZEBNE BĘDĄ:

- 1 SZKLANKA MAKI PSZENNEJ
- 3 ŁYŻECZKI SODY OCZYSZCZONEJ
- 1 ŁYŻECZKA SOLI
- WODA
- BARWNIKI SPOŻYWCZE

SPOSÓB WYKONANIA:

MIESZAMY ZE SOBĄ WSZYSTKIE SKŁADNIKI. WODY DODAJEMY OPCJONALNIE, NA TYLE DUŻO, ŻEBY POWSTAŁA MASA MIAŁA KONSYSTENCJĘ CIASTA NA NALEŚNIKI, CZYLI BYŁA LEJĄCA.

TAK POWSTAŁA PUCHĄCA FARBA ;)

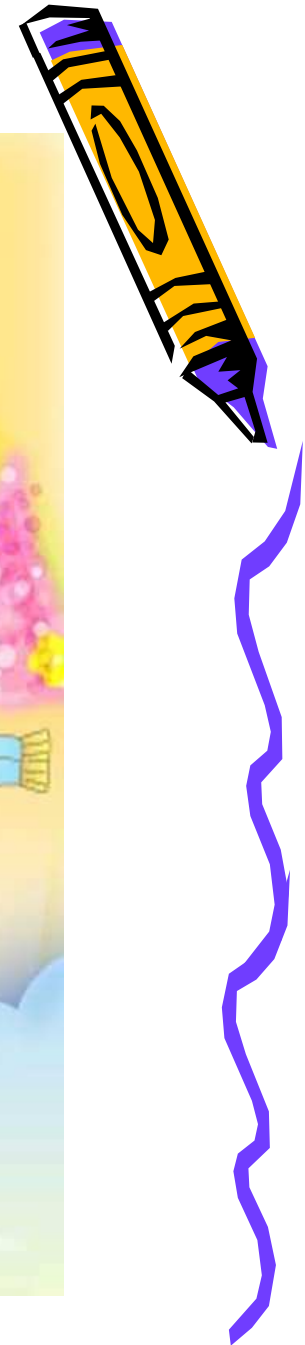
MOŻNA NIĄ MALOWAĆ DOWOLNE OBRAZKI ;)

JAK UZYSKAĆ EFEKT PUCHNIĘCIA FARBY?

WYSTARCZY NA KILKANAŚCIE DO KILKUDZIESIĘCIU SEKUND

TRZYMAĆ WYKONANY OBRAZEK W MIKROFALÓWCE LUB PRZEZ KILKA MINUT W MOCNO NAGRZANYM PIEKARNIKU ;)

POD WPŁYWEM TEMPERATURY FARBA ZACZYNA ROSNAĆ ;)



WARSZTATY SENSORYCZNE

DOMOWY PIASEK KINETYCZNY

POTRZEBNE BĘDĄ:

- 6 SZKLANEK MAKI ZIEMNIACZANEJ
- 1 SZKŁANKA OLEJU
- BROKAT, OLEJKI ZAPACHOWE WEDLE UZNANIA

SPOSÓB WYKONANIA:

MIESZAMY WSZYSTKIE SKŁADNIKI ZE SOBĄ.
POWSTAŁA MASA PRZYPOMINA MOKRY PIASEK,
Z JEDNEJ STRONY MOŻNA Z NIEGO TWORZYĆ
RÓŻNE BABKI, BAŁWANKI ITP., A Z DRUGIEJ
PRZY MOCNIEJSZYM NACISKU ZACZYNA SIĘ
KRUSZYĆ :)



Przygotowanie i opracowanie materiałów
psychoedukacyjnych:

Joanna Mazurkiewicz-Gronowska
Grażyna Rembelska

